



## Boletín 28

CORPORACION MUSEO DE ARTE  
MODERNO CHILOÉ

Parque Municipal de Castro s/n

PRESIDENTE CORPORACIÓN:

Edward Rojas Vega

DIRECTORES RESPONSABLES:

Eduardo Feuerhake / Coca González

Luz María Vivar / Edward Rojas / Estanislao Jorquera

Dirección Postal: Pasaje Díaz 181, Castro, Chiloé

Teléfono en Castro: +56 65 635454

Teléfono en Santiago: +56 2 22230731

COMMUNITY MANAGER

Shakti Feuerhake

FOTOGRAFÍA

Archivos MAM Chiloé

DISEÑO GRÁFICO

Guillermo Feuerhake

DISEÑO PÁGINAS SXC

Vicente Vargas

IMPRESIÓN

Salviat Impresores

EMAIL

contactomamchiloe@gmail.com

www.mamchiloe.cl

Síguenos en Facebook, Twitter y Flickr!

Consejo Nacional  
de la Cultura y las Artes



Cultura

Municipalidad de Castro



M. MUNICIPALIDAD DE CASTRO

Fundación Mar Adentro



## Adiós, Carlos Leppe

Nos sentamos a almorzar con Carlos Leppe y hablamos de su próxima exposición en el MAM, en nuestra XII Muestra Anual, enero del 2000. Faltaban seis meses y nos habló de objetos sagrados, de vírgenes de yeso, de la foto con su madre y de otros objetos que tenía en vista para la muestra y que ya nos avisaría. La sala escogida fue la sala central del museo, ubicada entre obras de Altamirano, Rosenfeld y Downey.



Unos días antes del día de la inauguración nos llamé para decir que todo estaba listo y que su obra llegaría dos días antes vía transportes Cruz del Sur. Dos días antes, el 6 de enero de 2000, el montaje de la exposición estaba listo y solo quedaba una sala vacía en el museo, la más importante y central, la de Carlos Leppe. Un día antes y cuando todos desesperábamos, llamó para informar que su obra llegaría media hora antes de la inauguración, pero que sería muy fácil de montar,

Finalmente llegó la obra, en un sobre tamaño oficio: un texto enmarcado, escrito con máquina de escribir, que relataba, a la manera exacta de un parte policial, su muerte en un accidente de tránsito cuando se dirigía en auto con un acompañante hacia Chiloé. El parte especificaba que entre los restos del accidente se encontraron vírgenes de yeso, objetos sagrados y la foto de su madre.

Colgamos el texto en el centro de la sala vacía y el resultado fue dramático, sobrecogedor.

Carlos quedó feliz con su montaje y nos explicó que había logrado, por primera vez, realizar una verdadera *Text Performance*.

## Adiós, Fernán Meza

Fernán Meza fue un maestro arquitecto y artista que acompañó a más de una generación, despertando y estimulando en todos las ganas de vivir, de hacer y compartir. Dedicó su vida a nosotros y hace tiempo ya que quería partir, le indignaba que lo trataran como viejo.



Fernán Meza expuso en nuestras salas, con ocasión de la primera Muestra Nacional de Collage, en el año 2001. Hoy lo despedimos desde el MAM Chiloé, y le dedicamos una lluvia torrencial.

# XXVIII Muestra Anual MAM



Claudia Collao, Fragmento

Desde la libertad que nos inspiran los distintos lenguajes creativos y bajo la curatoría de Coca González, nuestra Muestra Anual presenta desde posturas individuales a caminos de creatividad compartidos, en que la necesidad de una cooperación grupal aparece hoy en día como una manera de enfrentar los nuevos desafíos que impone el mercado del Arte.

Mostramos este año:

- Nuevas obras de la **Colección Permanente MAM**
- Instalaciones de **Iván Navarro** y **Antonio Becerro**
- Obras de Sergio Guzmán y Claudia Collao (**Pelao & Pelúa**, marca registrada)
- **Cooperativa SXC**. 15 reconocidos artistas contemporáneos nacionales que han unido sus esfuerzos y personalidades en una agrupación artística: Alejandro Quiroga, Arturo Duclos, Bruna Truffa, Jorge González Lohse, Enrique Zamudio, Klaudia Kemper, Malú Stewart, Marcela Trujillo, Mario Soro, Oscar Concha, Rodrigo Cabezas, Sebastián Leyton, Carlos Araya, Claudia Peña y Paula Zegers.
- En Música, el compositor **Miguel Conejeros**, nos hace escuchar su obra original *Kafküdengun*; el grupo experimental **Big Sur** nos visita en febrero, y se lanzan nuestras **Ediciones Musicales MAM Chiloé**.

## Apoyo al MAM

El MAM Chiloé ha sido favorecido por el Consejo Nacional de la Cultura en su programa de apoyo a Otras Instituciones Colaboradoras. Por primera vez en 28 años, podrá solventar sus necesidades básicas con un presupuesto propio.

Como contraparte a este importante apoyo a su gestión, el MAM se compromete a seguir en su meta de difundir y dar lugar a la experimentación del arte contemporáneo, transformándose en agente cultural activo, que colabora con el Estado desde su plataforma independiente.

Es la primera vez que el MAM recibe apoyo sostenido en el tiempo, lo que significa un importante reconocimiento a su labor, y también confianza en quienes lo hemos creado, mantenido y dirigido durante tanto tiempo.



# NUEVAS OBRAS EN LA COLECCIÓN MAM

En esta Muestra Anual presentamos 9 obras recientemente incorporadas a la Colección Permanente del MAM, la que integran más de 300 artistas contemporáneos nacionales.



Francisca Sánchez. *Cuncuna*, madera y tela, dimensión variable



Marcial Ugarte. Fotografía digital, de la serie *Tapiz*, 90 x 90 cm

María Josefina Fontecilla. Fotografía, *Escala Real* (fragmento)





Benito Rojo. *Sedimentos y Tramas*, acrílico y serigrafía sobre tela. 1.55 x 1.80 m.

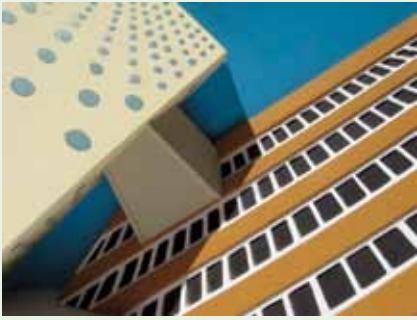
Leonardo Cravero, *Convergencias en el Toltén*, 90 x 70 cm



Gonzalo Donoso. Fotografía, serie *Caminos cruzados*, 60 x 80 cm







Leonardo Portus. *Retablos*,  
de serie *Edificios modernistas*, 30 x 30 cm



Alejandro Quiroga. Pintura,  
*Torre y Vigía*, 1,00 x 1,00 m

Guillermo Núñez. Óleo sobre tela, de la serie *Mi paisaje, mi país*. 1.30 x 1.80 m



# MÚSICA

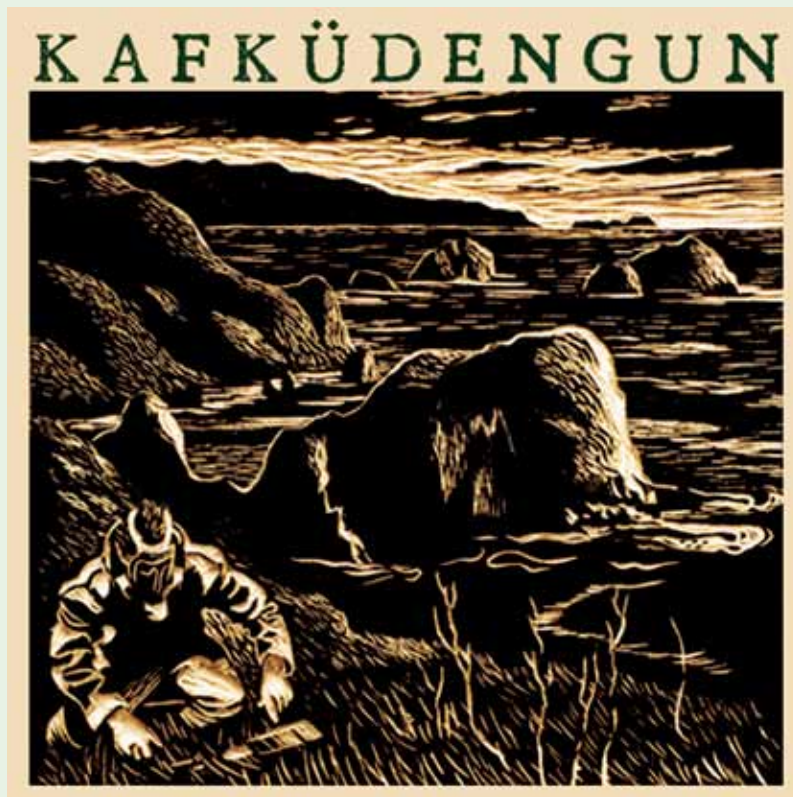
## Ediciones musicales MAM Chiloé

El MAM ha encargado, a lo largo de su historia, composiciones originales a reconocidos músicos nacionales contemporáneos, como parte integral de sus exposiciones.

Este año 2016 comenzaremos a editarlas, comenzando por Tomás Lefever, quien expuso su obra en el año 2000, y Carlos Cabezas, en 1995.

## Miguel Conejeros

Nuestro invitado a la Muestra Anual 28, miembro fundador de la mítica banda los Pinochet Boys, desarrolla una peculiar combinación sonora a partir de la investigación de recursos técnicos y musicales como programaciones polirítmicas, grabaciones de campo, secuencias y cualquier elemento que pueda proporcionar a su música un punto de vista personal.



Miguel Conejeros: "... el registro esta vivo, cobra vida. Kafküdengun es la palabra mapudungun que significa "hablarle a uno al oído", exactamente lo que hizo conmigo la misteriosa isla de Chiloé y esa es la historia susurrada que ha quedado plasmada en esta pieza musical". La pieza se complementa con un video registrado en terreno por Pablo Mellado.

## Big Sur

Como parte de un Tour por el cono sur de América, se presentan en febrero dos músicos experimentales.

Nicolás Spencer es un artista e investigador chileno-español en el área de sonido y artes visuales. En 1996 fundó *Trema*, el primer colectivo experimental chileno. En la actualidad vive y trabaja en Viena, Austria.

Christian Müller, nacido en Basilea, Suiza, es clarinetista (clarinete bajo) y compositor, con un enfoque conceptual. Durante los últimos quince años trabajó principalmente como improvisador en música electrónica y electro-acústica.



fundación suiza para la cultura

prchelveta

BUNDESKANZLERAMT ÖSTERREICH



# IVAN NAVARRO

## El monumento perdido

Iván Navarro, destacado artista internacional chileno, nos presenta una dramática instalación–video, basada en el texto escrito por Víctor Jara poco antes de ser asesinado. Se trata de un poema inconcluso, nunca musicalizado, que fue copiado y sacado clandestinamente del estadio por otros detenidos,

El folklorista y cantautor Víctor Jara fue torturado y asesinado por militares en el Estadio Chile, en septiembre de 1973. Este estadio fue usado como centro de concentración durante el comienzo de la dictadura militar de Pinochet.

## Estadio Chile

Somos cinco mil aqui  
en esta pequeña parte de la ciudad  
Somos cinco mil.  
¿Cuánto somos en total  
en las ciudades y en todo el país?  
Solo aqui,  
diez mil manos que siembran  
y hacen andar las fabricas.  
¡Cuánta humanidad  
con hambre, frio, pánico, dolor,  
presión moral, terror y locura!  
Seis de los nuestros se perdieron  
en el espacio de las estrellas.  
Un muerto, un golpeado como jamás creí  
se podría golpear un ser humano.  
Los otros cuatro quisieron quitarse  
todos los temores-  
uno saltando al vacío,  
otro golpeandose la cabeza contra el muro  
pero todos con la mirada fija de la muerte.  
¡Qué espanto causa el rostro del facismo!  
Llevan a cabo sus planes con precisión artera  
sin importarles nada.  
La sangre para ellos son medallas,  
la matanza es acto de heroísmo.  
¿Es este el mundo que creaste, Dios mío?  
¿Para esto tus siete dias de asombro y trabajo?



En estas cuatro murallas solo existe  
un número  
que no progresa.  
Que lentamente querrá más la muerte.  
Pero de pronto me golpea la consciencia  
y veo esta marea sin latido  
y veo el pulso de las máquinas  
y los militares mostrando su rostro de matrona  
llena de dulzura.  
¿Y México, Cuba y el mundo?  
¡Qué griten este ignominia!  
Somos diez mil manos menos  
que no producen.  
¿Cuántos somos en toda la pátria?  
La sangre del compañero Presidente  
golpea más fuerte que bombas y metralas.  
Así golpeará nuestro puño nuevamente.

¡Canto que mal me sales  
cuando tengo que cantar espanto!  
Espanto como el que vivo  
como el que muero, espanto.  
De verme entre tanto y tantos  
momentos del infinito  
en que el silencio y el grito  
son las metas de este canto.  
Lo que veo nunca ví,  
lo que he sentido y lo que siento  
hará brotar el momento.....



# PELAO & PELÚA

Marca Registrada

Sergio Guzmán (el Pelao) y Claudia Collao (la Pelúa) son una pareja de artistas que se presenta por primera vez juntos en el MAM.

*Pareja en la vida y en las artes, nuestro quehacer es parte de lo que somos, y lo que hacemos nos expone. Lejanos a teorías y conceptualizaciones nace en nosotros el ansia de representación de lo absoluto. Una vuelta a la esencia del arte, con elementos más limitados y constantes que los que se pueden encontrar en la modernidad, y la creencia de que el arte no se podrá identificar con otra realidad que no sea el propio arte. La honestidad es un valor que no transamos, optamos por la expresión pura y nos cobijamos en los colores y formas, y aunque sea políticamente incorrecta nuestra posición apegada a un estético emocional, no creemos en la condicionalidad del mensaje, dejando en libertad absoluta al espectador, sin guiarlo ni confundirlo. Las conclusiones serán suyas.*



Claudia Collao

Sergio Guzmán

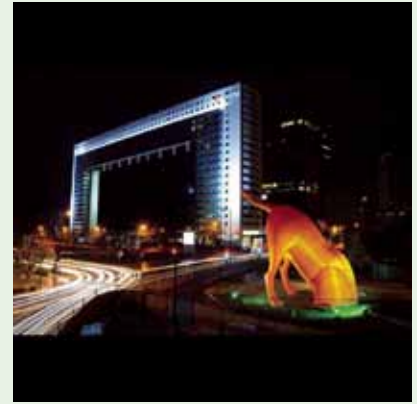




# ANTONIO BECERRO

Floripondia

*Floripondia* es una obra de gran formato, que tiene la forma de un perro con la cabeza bajo la tierra, como escarbando, buscando algo. Es una obra de 15 m de alto y de aproximadamente 7 m<sup>2</sup> en su base, de color naranja fluorescente, hecha de material dúctil, sintético y maniobrable. Es una obra de carácter efímero que se instala como una acción de arte en el espacio público o privado, en los que su presencia es imponente y lúdica. Es una invasión, como la épica del caballo de Troya, sólo que ésta es una invasión amable, que invita a la distancia para acercarse y participar. *Floripondia* se instalará en el patio central del MAM durante el verano. Las fotografías la muestran en Santiago, en el festival de arte *Hecho en Casa* (intervenciones urbanas).







Mario Soro  
*Insolencia-Indolencia-Profilaxis*  
2014



Klaudia Kemper  
*Shortys*  
2010



Bruna Truffa  
*As de corazones*  
2014



Paula Zegers  
*Sin título*  
2014

**SXC**  
COOPERATIVA  
DE ARTISTAS

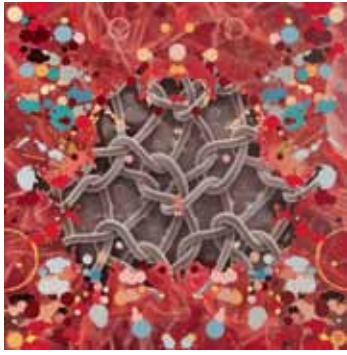
# Amor a la Causa

Amor a la Causa es la primera muestra de la Cooperativa de Artistas SXC en Chiloé. En su primer ciclo, SXC (siento x ciento) está conformada por 15 artistas de la generación de los 80 que se reúnen por lazos afectivos generados a través de una historia común. Compañeros de las escuelas de arte, en esos años en que surgen las primeras tribus urbanas heredadas de modelos europeos, la new wave y el punk.

Participaron de la escena underground en el Santiago fragilizado por una dictadura que se esmeraba en aplacar toda forma de creatividad. Resistieron y continuaron.

Hoy, a través de la Cooperativa SXC, se vuelven a reunir generando este proyecto común, pues como dice JL Nancy: Estar entre varios es estar en el Afecto: Ser afectado y Afectar. Una vez más, por Amor a la Causa.

*Klaudia Kemper*



Rodrigo Cabezas  
*The Naked Truth*  
2014



Sebastian Leyton  
*Deconstrucción de Barricada*  
2013



Claudia Peña  
*Sin título*  
2015



Malu Stewart  
*Rojo*  
2014



Carlos  
Araya



Rodrigo  
Cabezas



Oscar  
Concha



Arturo  
Duclos



Jorge  
González Lohse



Klaudia  
Kemper



Sebastián  
Leyton



Claudia  
Peña



Enrique Zamudio  
*Sin título*  
2015



Alejandro Quiroga  
*La montaña de Leo (peñaloleins)*  
2015



Marcela Trujillo  
*Mineros sensibles*  
2014



Alejandro  
Quiroga



Mario  
Soro



Malu  
Stewart



Bruna  
Truffa



Marcela  
Trujillo



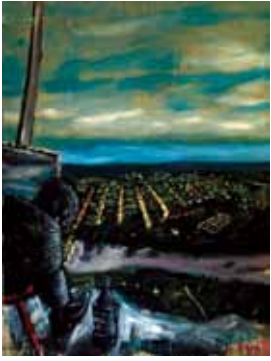
Enrique  
Zamudio



Paula  
Zegers







Carlos Araya  
Talca y Pisco  
1989



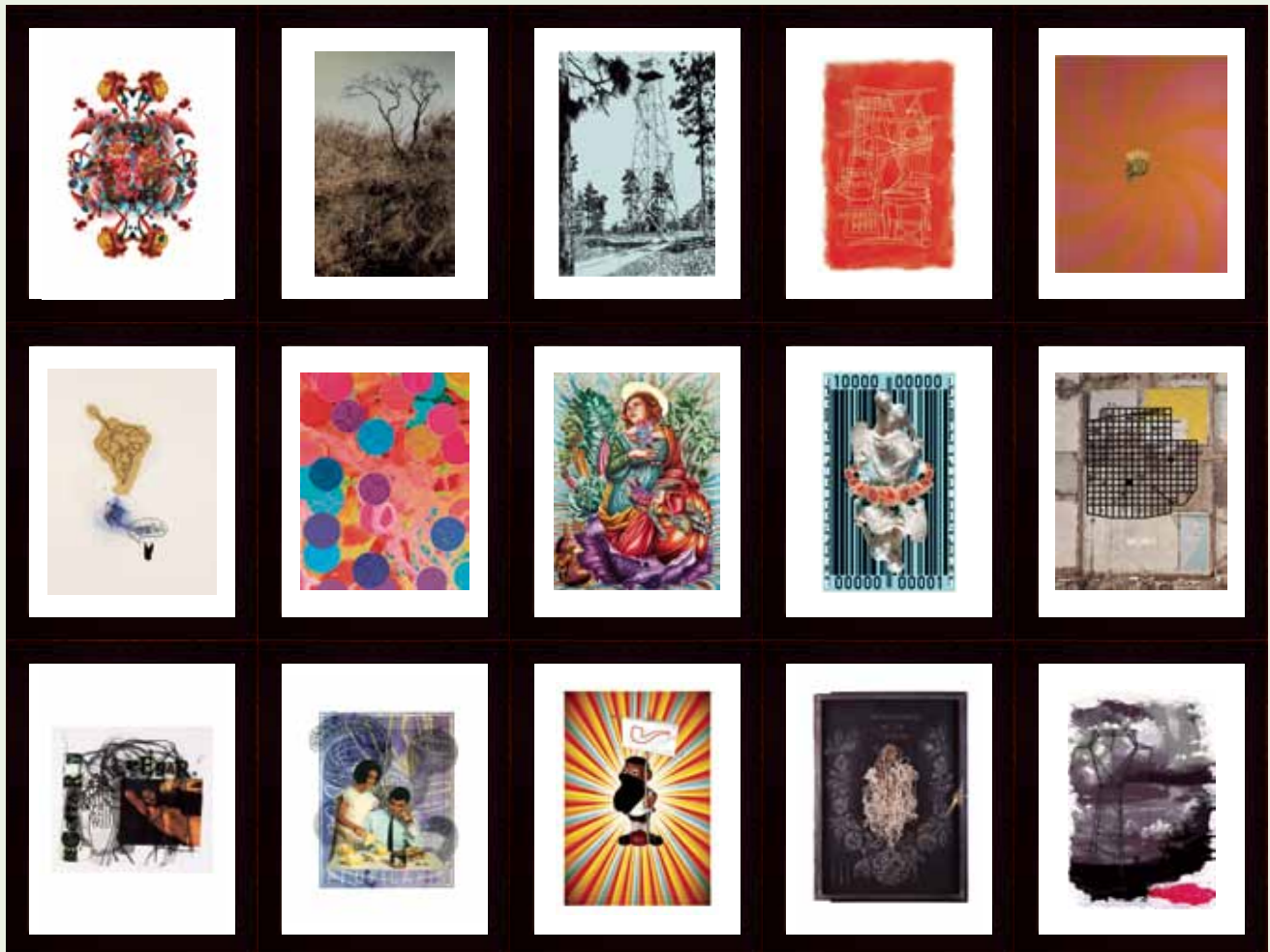
Arturo Duclos  
Ten  
2013



Jorge González Lohse  
Retrato de pintor  
2008



Oscar Concha  
Hay algo que sobra  
2014



Cooperativa de artistas  
Sin título, 2015

## Actividades MAM 2015

### Talleres en Residencia

MAM continúa con su programa de Talleres en Residencia, con el fin de promover la experimentación artística en el lugar, al que se suman cada día más artistas de distintas partes del mundo.

Postulaciones: [www.mamchiloe.cl/talleres/postular/](http://www.mamchiloe.cl/talleres/postular/)

Abierto a artistas de todas las disciplinas a través del formulario *on-line* que se encuentra en nuestra web, junto a detalles y condiciones de estadía. El MAM entrega a los proyectos aceptados una carta de invitación oficial para apoyar su gestión financiera.



### Colección en Ruta

Con el fin de compartir su Colección Permanente de Arte Contemporáneo, que reúne a más de 250 artistas reconocidos de nuestro país, el MAM ha elaborado el programa "*Colección en Ruta*", que a través de su montaje en distintas ciudades de Chile la pone en valor, a la vez que al alcance de un público cada vez mayor. Este año 2015, como primera estación de este programa, la muestra visitó **Temuco**, en su Galería Municipal, con obras de Rodrigo Vega, Samy Benmayor, Jaime León, Carlos González, Nora Scholnik, Guillermo Núñez, Benito Rojo, Alejandro Quiroga, Gonzalo Donoso, Marcial Ugarte, Francisca Sanchez, Leonardo Portus y Michael Wright.



### Museos de Medianoche

Una vez más hemos participado en *Museos de Medianoche*, iniciativa que invita a recorrer museos y centros culturales en horario de 18:00 a 0:00 horas y en forma gratuita, acercando así a toda la comunidad a la Cultura y Patrimonio.



### MAM en 3ª Feria de Arte & Diseño en Puerto Varas

Con el fin de darse a conocer y presentar su programación durante el verano 2016, el MAM participó con un stand de promoción en la cada día más importante Feria de Arte de Puerto Varas



### Arquitectura del Bordemar de Chiloé

Se expuso la primera muestra Itinerante de Arquitectura del Bordemar de Chiloé, organizada por la Delegación Chiloé del Colegio de Arquitectos de Chile, y que corresponde a una recopilación de arquitectura realizada en el bordemar de distintas ciudades de Chiloé. Se exhibe además el proyecto de reparación y puesta en valor de los palafitos de Castro, llevado adelante por el Serviu Los Lagos, y los proyectos resultados del primer Workshop Internacional de Arquitectura y Urbanismo en el Bordemar de Castro, realizado en noviembre de 2013.



MAM  
CHILOÉ  
Centro Activo de  
Arte Contemporáneo